

就已有资料看，各种吻器分区基本遵循上面的模式，但各种的吻器构造又各具特点，因此在种的鉴定上有重要意义。

模式种：甘吻沙蚕 *Glycinde multicens* Müller, 1858。

本属目前在中国海仅发现一种。

(151) 寡节甘吻沙蚕 *Glycinde gurjanovae* Uschakov et Wu, 1962 (图 178)

Glycinde gurjanovae 乌沙科夫、吴宝铃, 1962b: 116—117, 图版 III, c—i。

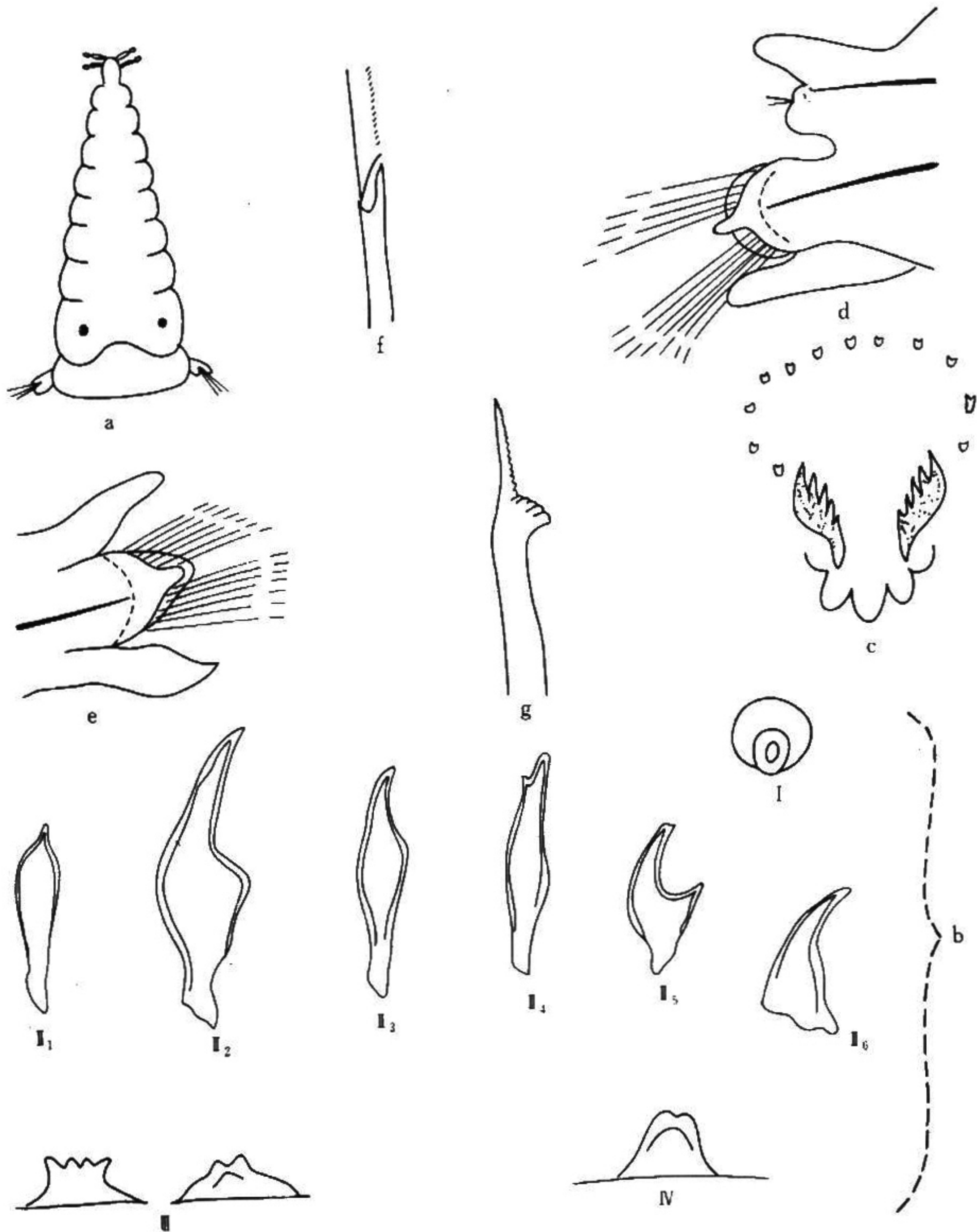


图 178 寡节甘吻沙蚕 *Glycinde gurjanovae* Uschakov et Wu

a. 口前叶; b. 吻上乳突; c. 大颚及颚齿; d. 后部疣足; e. 前部疣足; f. 腹刚毛; g. 背刚毛。

标本采集地 天津塘沽、大连、烟台，青岛潮间带，沙滩至潮下带 60m。

形态特征 口前叶尖锥形，具 8—9 个环轮，末端具 4 个小的头触手。口前叶基部有一对小眼，前端部无眼。

吻长柱状，前端具软乳突，两个位于腹面的大颚，在每个大颚的内缘各具 5 个小齿。小颚齿 4—14 个，位于吻的背面，排成半圆形。吻壁上各区乳突的排列见图。体前端有 19—22 个具单叶疣足的体节。体后部的疣足均为双叶型。前部体节的单叶疣足的前、后刚叶末端窄细，后刚叶又比前刚叶稍大及长。后部体节上疣足的腹叶具 2 个很大的唇瓣，其中前唇瓣具一窄的（指状）末端部分。背刚毛数目少（2—3 个），呈瘤刺状；腹刚毛复型，具一长的端节。

体节数目一般超过 90 个。酒精标本的体色为灰褐或浅灰褐色，在背面并具深色斑。大标本长 28mm，宽包括疣足为 1mm。

地理分布 渤海和黄海。

分类讨论 根据疣足的形态，本种很象刺甘吻沙蚕 *Glycinde armigera* Moore 和维氏甘吻沙蚕 *Glycinde wireni* Arwidsson，不同处是本种前部体节数较少（19—22），而后两者为 30—32 个。

LXVII. 角吻沙蚕属 *Goniada*

Audouin et Milne-Edwards, 1834

Leonnatus Kinberg, 1866.

口前叶圆锥形，具环轮，末端具 4 个小触手。吻长，呈圆柱形，颚齿包括一对锯齿状的大颚，分别位于吻端的两侧。吻的基部两侧各具一排 V 形齿（或称肩章）。吻的基部散布着微小的吻器。

体前部具单叶型疣足，体后部具双叶型疣足，两者之间为过渡型。

背叶具单根足刺，背刚毛足刺状或毛状；腹叶具单根足刺，腹刚毛复刺状。前刚叶通常呈叉状。

本属的种可依背刚毛的粗细程度大致分为两组。一组的背刚毛呈毛状，另一组呈足刺状。

本属目前在我国已发现两种。

模式种：角吻沙蚕 *Goniada emerita* Audouin et Milne-Edwards, 1834。

种的检索表

- 1 (2) 吻基部两侧各具 13—22 个 V 型齿片，背刚毛足刺状 …… 日本角吻沙蚕 *Goniada japonica*
 2 (1) 吻基部两侧各具 9—12 个 V 型齿片，背刚毛毛状 …… 色斑角吻沙蚕 *Goniada maculata*